



Los gastos de cohesión social en Paraguay

Flora Rojas

Directora General CEMAF

Consultora de Presupuesto Público

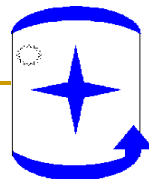
Seminario Internacional

“Las Legitimidades del gasto público de cohesión social”

Santiago de Chile, 11 y 12 de enero de 2007.

**Organizado por el ILPES-CEPAL y ADETEF en el marco del programa EUROsocial
fiscalidad**

Enero, 2007.



CEMAF

Centro Superior de Estudios Matemáticos y Financieros

Reconocido por Resolución N° 145/99 del Ministerio de Educación y Cultura
Formación Continua

PRESENTACIÓN

- **Paraguay en cifras sociales.**
- **Gastos de Cohesión Social: Interpretación**
- **Gastos Sociales vs. Gastos Cohesión Social**
- **Evolución de las Finanzas públicas**
- **Comentarios Finales**

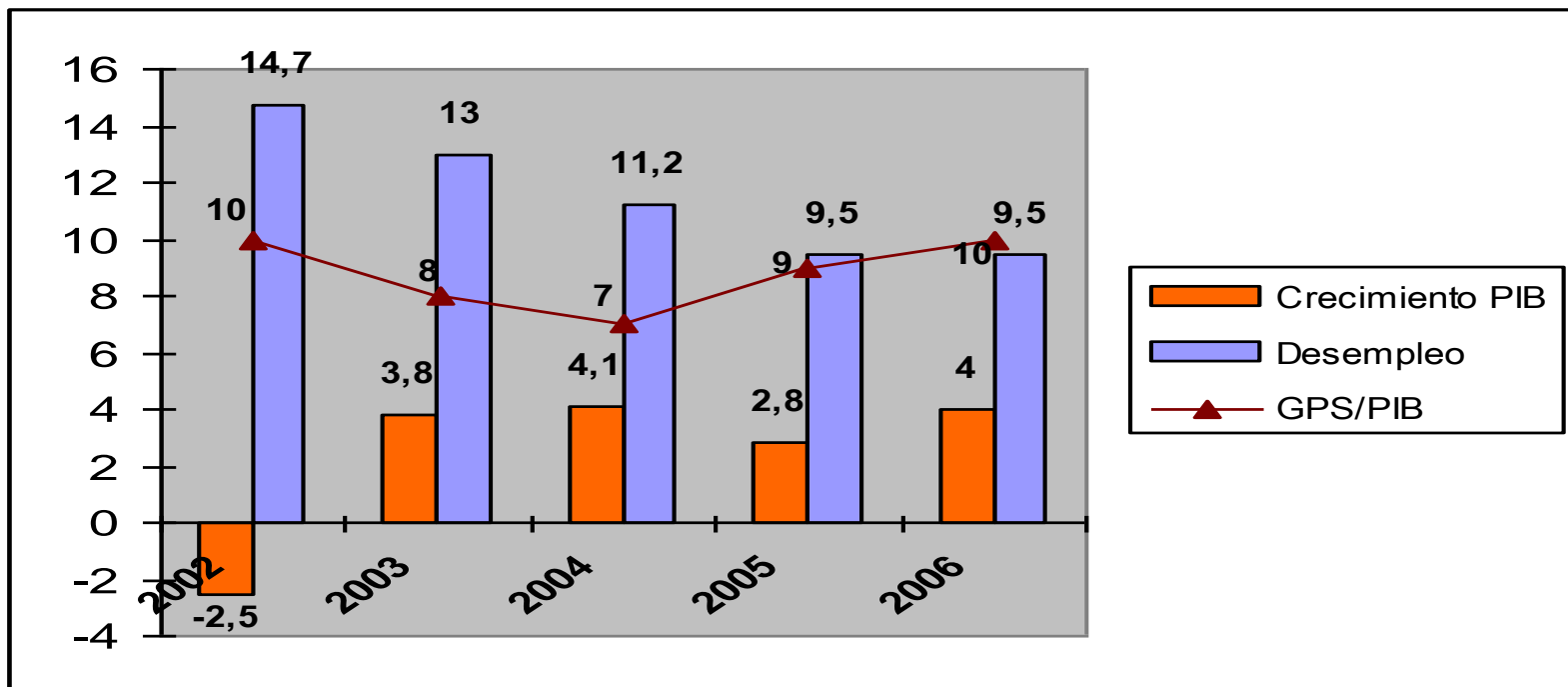
PARAGUAY en cifras sociales

- **Población estimada 2006** 5.966.968 habitantes.
- **Tasa de Desempleo 2005** 9,4% de la PEA
- **Población Económicamente Activa,2005** 61,8% de la población
- **Población bajo la línea de pobreza, 2004** 39,2% de la población
- **Población pobre extremo, 2004** 6,7% de la población
- **Acceso al Agua Potable, 2004** 44,4% de la población
- **Acceso a Seguro Médico, 2004** 18% de la población
- **Años de escolaridad, 2002** 7 años.
- **Analfabetismo, 2004** 9% de la población mayor de 15 años.
- **Acceso a WC de red pública** 7.5% de hogares.
- **Gasto Social por habitante, 2006** 142 dólares americanos (110 Euros).
- **Gasto en Salud por habitante, 2006** 23 dólares americanos (18 Euros).
- **Gasto en Educación por habitante, 2006** 67 dólares americanos (54 Euros).

Evolución del Gasto Social/PIB

Desempleo y crecimiento

2002-2006



Fuente: Banco Central del Paraguay/Encuesta de Hogares y Ministerio de Hacienda.

GPS/PIB: Gasto Público Total en relación al PIB.

¿Qué es Gasto de Cohesión Social?

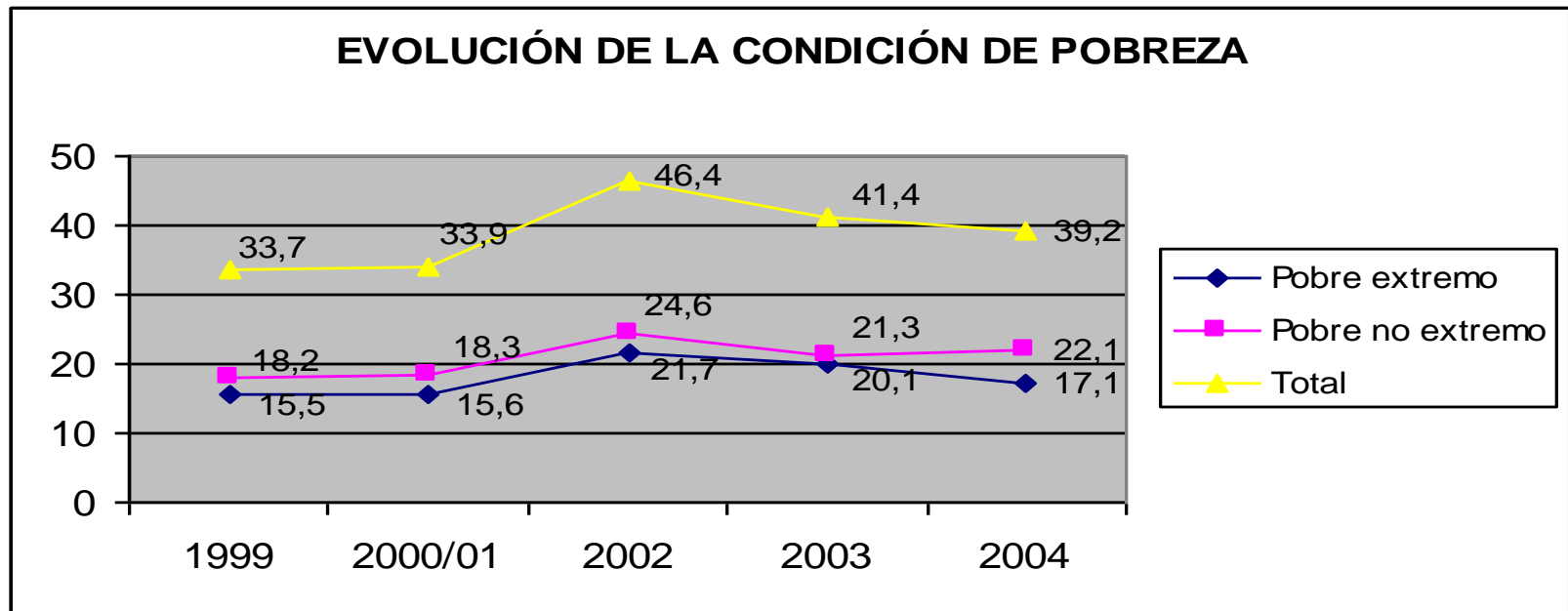
- Corresponden a los gastos para proteger a la población que se encuentran en condiciones de pobreza.

PARAGUAY por la composición de su población, más del 86% son jóvenes, es decir no superan los 50 años de edad.

En el presente trabajo se ha tomado los gastos de SALUD, EDUCACIÓN ESCOLAR BÁSICA (10 años de escolaridad) Y SANEAMIENTO AMBIENTAL (Agua potable), debido que son los requerimientos mínimos necesarios para que la población enfrente la pobreza.

Condición de Pobreza

Paraguay, 1999-2004



Conforme a la Encuesta Permanente de Hogares-EPH 2004, el 39,2% viven en condiciones de pobreza y del mismo porcentaje, 17,1% son pobres extremos. Se calcula el costo de la Canasta básica (requerimiento mínimo de sobrevivencia humana) 142 Euros mensuales (178 US\$), equivalente a 4,7 Euros diarios, aunque se percibe que la tasa de pobreza se encuentra subvalorada por el Gobierno actual. (Año 2002: Pobreza 46,4% y del mismo 21,7% pobre extremo)

Clasificación presupuestaria de los Servicios Sociales (Gasto Social)

3.00 SERVICIOS SOCIALES (FINALIDAD)

3.10 SALUD

3.11 ATENCIÓN MÉDICA

3.12 SANEAMIENTO AMBIENTAL

3.13 PROMOCIÓN Y ASISTENCIA

3.19 SALUD SIN DISCRIMINAR

3.20 PROMOCIÓN Y ACCIÓN SOCIAL

3.21 ASISTENCIA A PERS. C/CAPACIDADES DIFERENTES

3.22 SERVICIOS DE ACCIÓN SOCIAL

3.23 TARIFA SOCIAL DE ENERGÍA ELÉCTRICA

3.25 SERV. SOC. DE LOS GOB. DEP. Y MUNICIPALES

3.26 SERV.SOC. PARA LA REFORMA AGRARIA

3.29 PROM Y ACCION SOCIAL S/DISCRIMINAR

3.30 SEGURIDAD SOCIAL

3.33 VEJEZ, INCAPACIDAD Y SUPERVIVENCIA

3.34 SERV. DE JUBILACIONES Y PENSIONES

3.40 EDUCACIÓN Y CULTURA

3.41 EDUCACIÓN ELEMENTAL

3.42 EDUCACIÓN MEDIA Y TÉCNICA

3.43 EDUC. SUPERIOR Y UNIVERSITARIA

3.44 CULTURA

3.45 DEPORTES Y RECREACIÓN

3.49 EDUC. Y CULTURA SIN DISCRIM.

3.50 CIENCIA , TECNOLOGÍA Y DIFUSIÓN

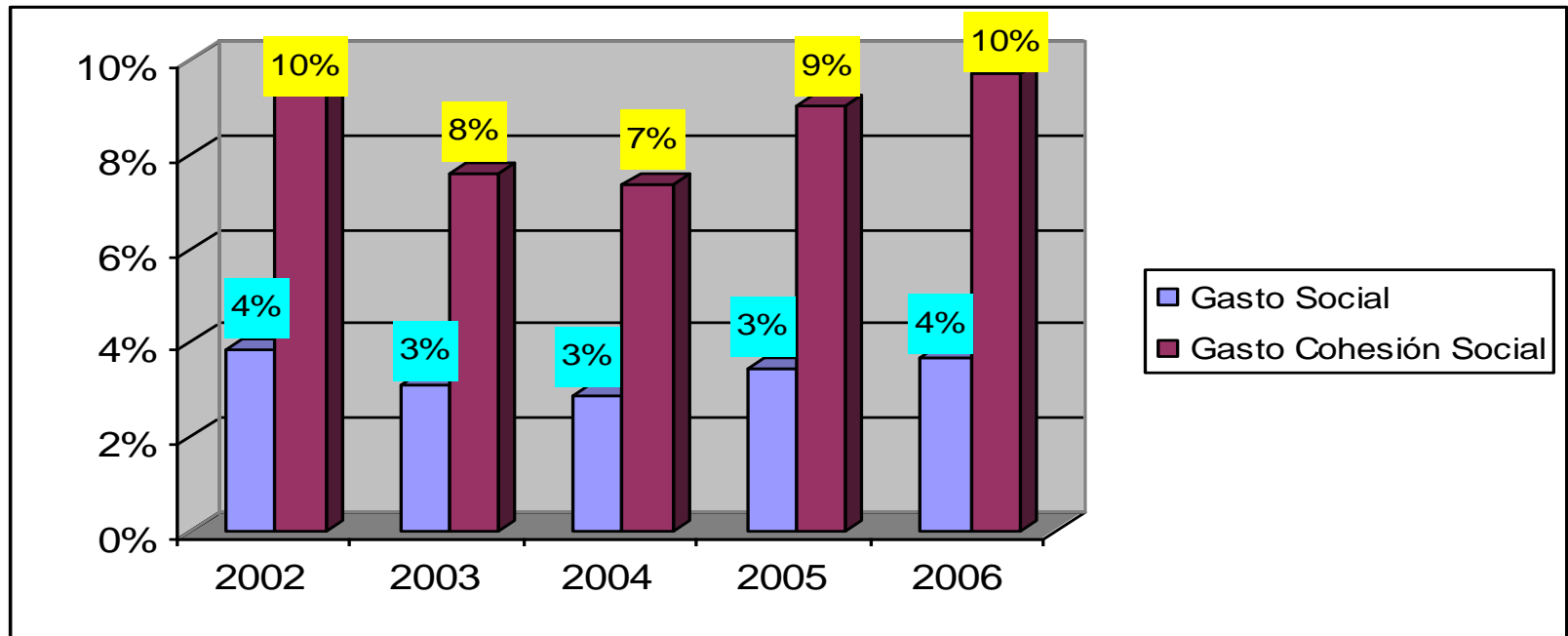
3.53 DISEMINACIÓN DEL CONOCIMIENTO CIENTIFICO Y TECNOLÓGICO

3.55 SERVICIOS ESTADISTICOS

La Educación como vía para enfrentar la pobreza

- La CEPAL (2000) afirma que *"10 años de escolaridad parecen constituir el umbral mínimo para que la educación pueda cumplir un papel significativo en la reducción de la pobreza; si se tiene un nivel educativo inferior a 10 años de escolaridad y no se poseen activos productivos, son muy escasas las probabilidades de superar los niveles inferiores de ingreso ocupacional"*. El promedio de años de escolaridad es en la región se ha estimado en 5.2, virtualmente la mitad del mínimo necesario para tener posibilidades de emerger de la pobreza.
- **Paraguay:** Censo 1992 (6 años de escolaridad); Censo 2002 (7 años de escolaridad) pero aún existen 9% de la población que es analfabeta y todavía persisten personas que no acuden a ninguna escuela teniendo edad para acceder a algún establecimiento de enseñanza.

Evolución del Gasto Social Vs. Gastos Cohesión Social como % PIB 2002-2006



Gasto de Cohesión Social se considera: Salud, Educación Escolar Básica y Saneamiento Ambiental del presupuesto del Gobierno Central.



PRIMERA FALACIA: LA NEGACION O LA MINIMIZACION DE LA POBREZA

**Bernardo Kliksberg
Washington, 2000**

- **La falacia de desconocer o relativizar la pobreza, no es inocua. Tiene severas consecuencias en términos de políticas públicas.**
- **Conducir a políticas absolutamente incapaces de enfrentar las realidades de pobreza, la falacia expuesta entraña un importante problema ético. No brinda soluciones a los pobres lo que lleva a la perduración y acentuación de situaciones de exclusión humana antiéticas, sino que va aún más lejos, a través de la minimización y la relativización cuestionando la existencia misma del pobre.**

Avances en los Gastos de Cohesión Social

- En Salud, se implantaron los kits de partos, consultas gratuitas para menores de 5 años y mujeres embarazadas en hospitales públicos, como también las farmacias sociales que proveen de medicamentos a personas indigentes a través de la sección Asistencia Social. Aún persisten problemas de acceso por la carencia de Centros de Salud especializados en zonas rurales.
- En Educación, se entregan a niños kits de útiles escolares en escuelas de niños carenciados y se les provee el vaso de leche a través de los Gobiernos Departamentales u ONGs, durante los días de clases.
- En Agua potable y saneamiento ambiental, el avance fue casi nulo debido a que la empresa estatal salió del PGN fue reconvertida a S.A con 100% de capital del Estado y SENASA en una entidad dependiente del MSP que provee de agua de pozos artesianos que se construyen con préstamos de organismos internacionales.

Programas de Protección Social

- Programa **ABRAZO** articula acciones de Organizaciones públicas y privadas para el cumplimiento a los derechos de educación, salud y protección familiar de 1200 niños y niñas trabajadores de las calles. Se entrega diariamente vaso de leche y almuerzo a cada niño o niña sin descuidar los hábitos de higiene.
- **Almuerzo:** 24 platos de comida mensual por niño/a, correspondientes a 26 días hábiles.
- **Vasos de leche:** 31 vasos de leche mensual por niño/a, correspondientes a 26 días hábiles.

RESULTADOS DEL PROGRAMA ABRAZO

- Hasta Julio del 2006 existen en lista 1352 niños/as que asisten a los centros abiertos; de los cuales: 921 niños/as cuentan con asistencia frecuente al centro.



Programas de Protección Social

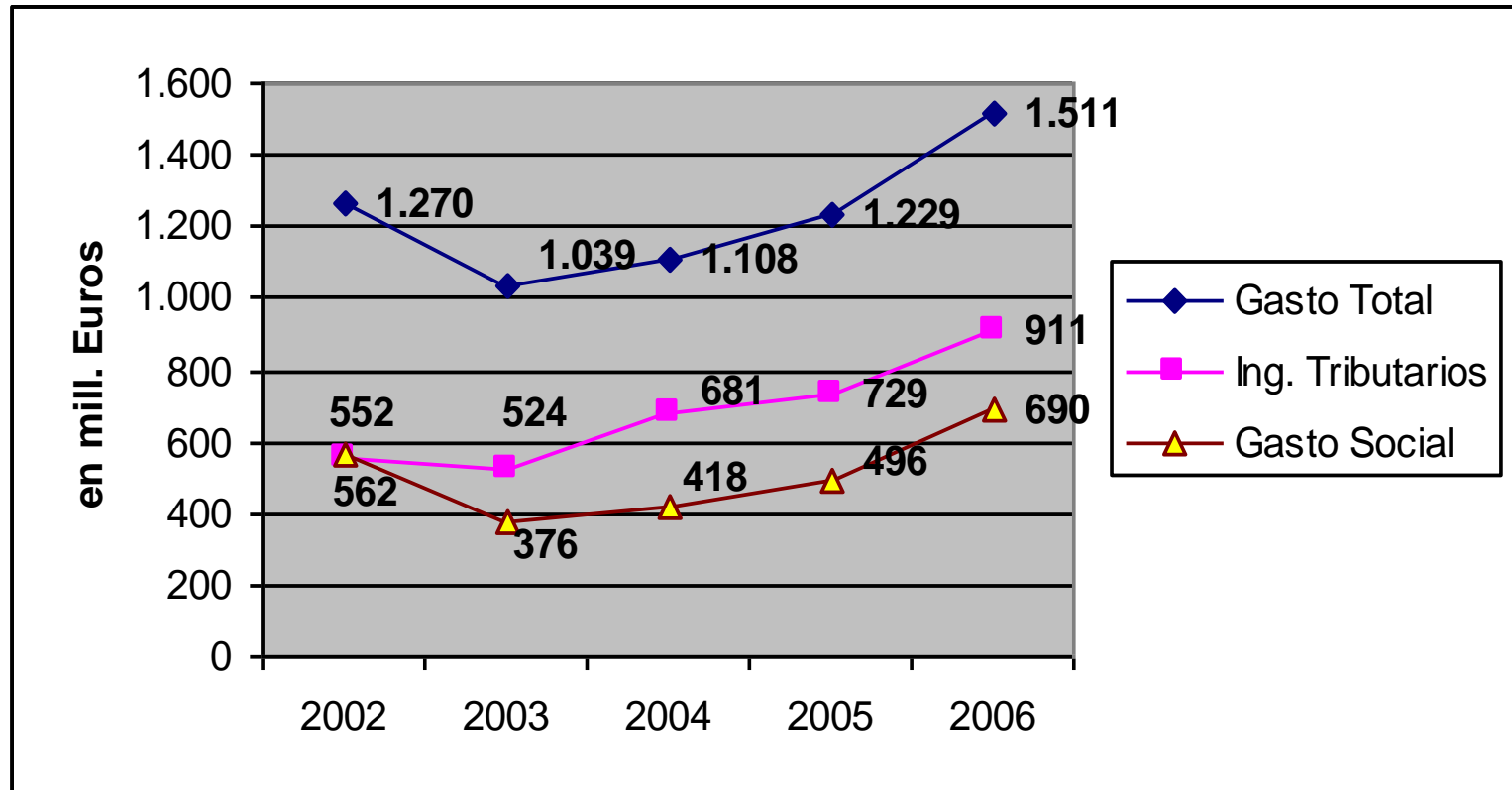
- Proyecto **TEKOPORÁ** (Bienestar) garantiza el acceso a salud, educación y nutrición de niños y niñas y sus familias reciben transferencias directas a los hogares a condición que cumplan una serie de acciones. Asignación presupuestaria 2006: US\$. 960.420
- Programa **ÑOPYTYVO** (ayudarse) contribuye a mitigar la pobreza de la Ciudad de Puerto Casado, los beneficiarios son 600 familias que reciben bonos solidarios de 35 US\$ mensuales.



VARIOS DE LOS PROGRAMAS DE ASENTAMIENTOS RURALES SON APOYADOS POR EL GOBIERNO DE TAIWÁN Y LAS AMPLIACIONES Y CONSTRUCCIONES EDILICIAS SE ESTÁN LLEVANDO A CABO CON RECURSOS DE ITAIPÚ QUE NO PASAN POR EL PGN

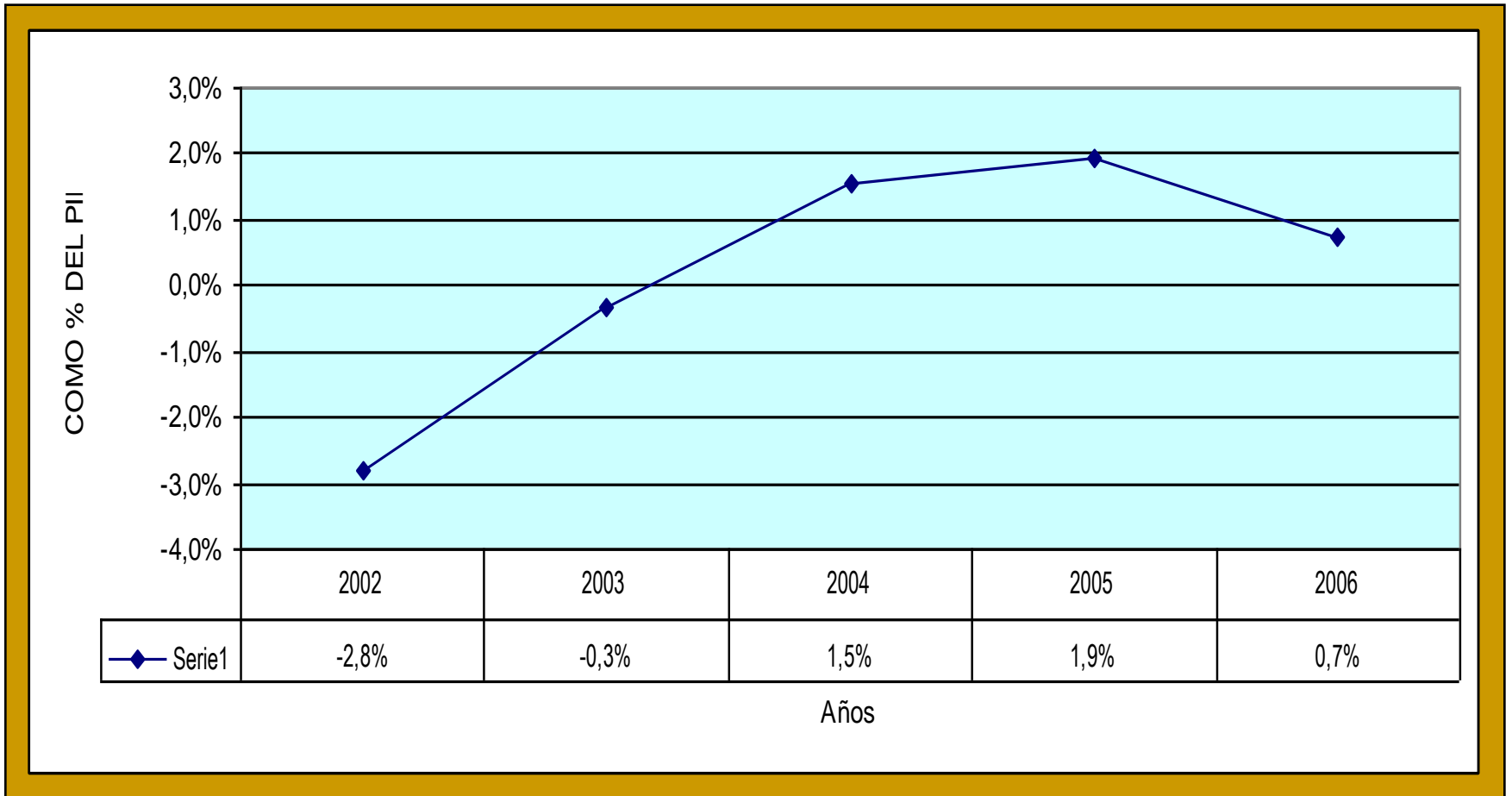
Evolución del Gasto Total de la Administración Central comparado 2002-2006

En millones de Euros



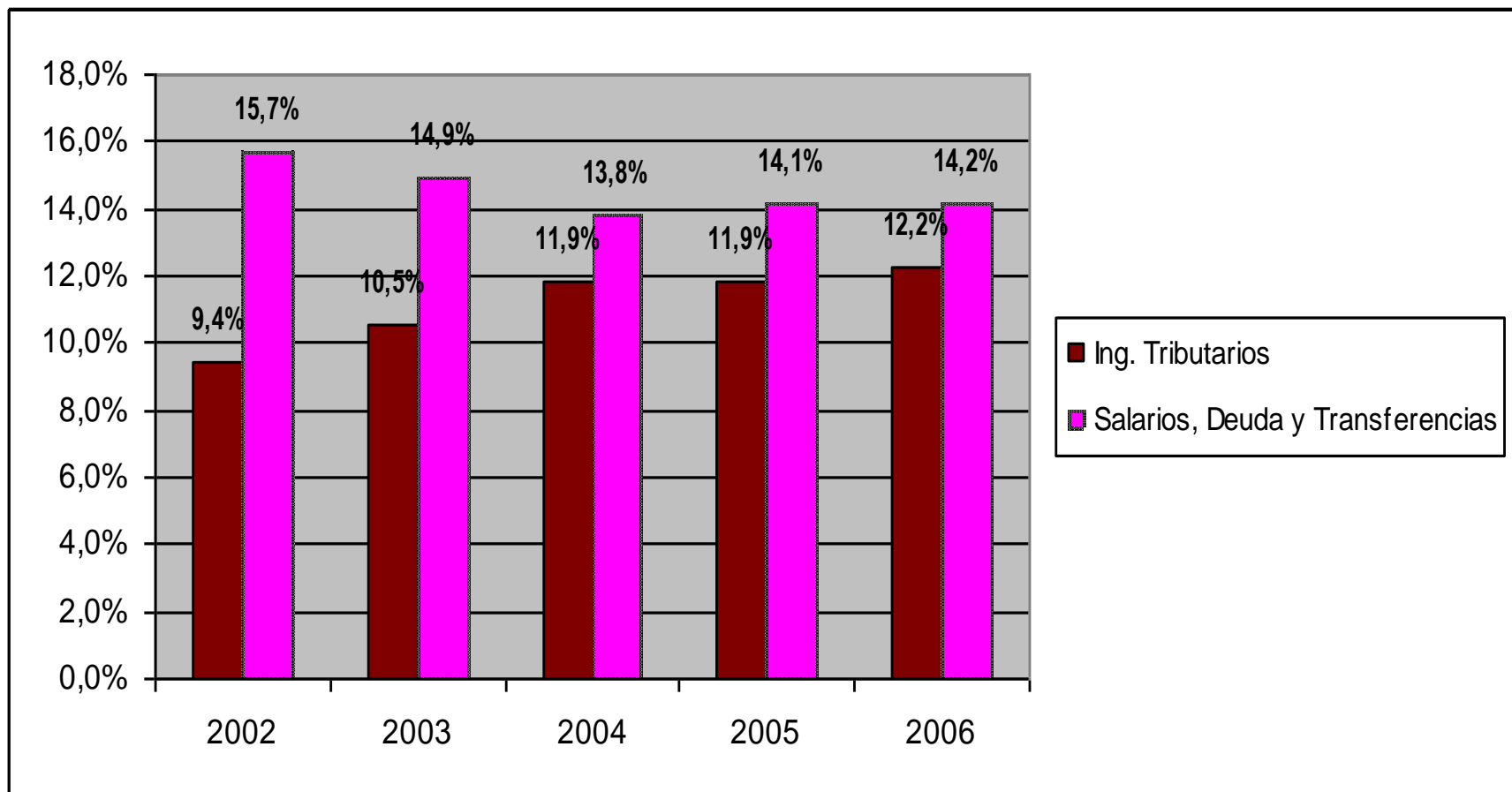
EVOLUCIÓN DE LA SITUACIÓN FINANCIERA ADMINISTRACIÓN CENTRAL 2002-2006

Como % PIB



Comportamiento de las rigideces del Gasto Público. Administración Central 2002-2006

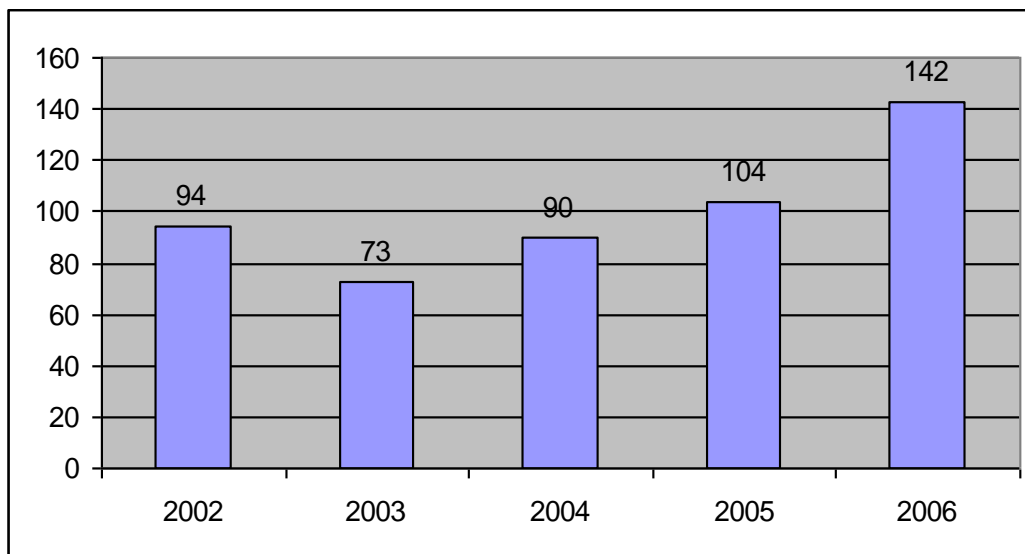
Como % PIB



Gasto Social de Paraguay comparado con la media de América Latina

GASTO SOCIAL POR HABITANTE

En dólares americanos



El Gasto Social creció el 51% en el periodo 2002-2006

- El Gasto Social en Paraguay promedio anual es de **142 dólares por habitante**, mientras que en América Latina es de **696 dólares**.
- Se invierte en la Educación **67 dólares** anuales por cada habitante, mientras que el promedio de América Latina es de **169 dólares**.
- La salud de cada habitante es de **23 dólares anuales**, mientras que el promedio de América Latina es de **133 dólares**.

Articulación de políticas entre los tres niveles de Gobierno y Ciudadanía para enfrentar la pobreza



Comentarios finales

La política presupuestaria adoptada es inadecuada debido que la recaudación adicional producto de los mayores ingresos fueron destinados a incrementar la burocracia estatal, es decir a cubrir Gastos Rígidos (Servicios Personales (52%), Servicio de la Deuda (55%) y Pago a Jubilados y Pensionados (33%)) en detrimento a insumos e infraestructura básica.

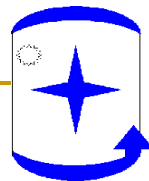
Existen severas limitaciones en lo referente a la eficiencia y eficacia de las instituciones que operan en el ámbito social, coordinación Inter.-institucional, calidad de los recursos humanos, gerenciamiento de proyectos, sistema de monitoreo y evaluación de insumos, productos, efectos en impactos, así como en los mecanismos de retroalimentación.

Paraguay necesita reorientar sus gastos debido que los **SERVICIOS SOCIALES** crecieron sin planificación, producto de la improvisación lo que ocasiona malestar en la población que necesita acceder a los servicios públicos desde su lugar de asentamiento. La media de AL del Gasto Social es 696 US\$, Paraguay invierte la quinta parte, 142 US\$.



Los gastos de cohesión social en Paraguay

MUCHAS GRACIAS



CEMAF

Centro Superior de Estudios Matemáticos y Financieros

Reconocido por Resolución N° 145/99 del Ministerio de Educación y Cultura
Formación Continua